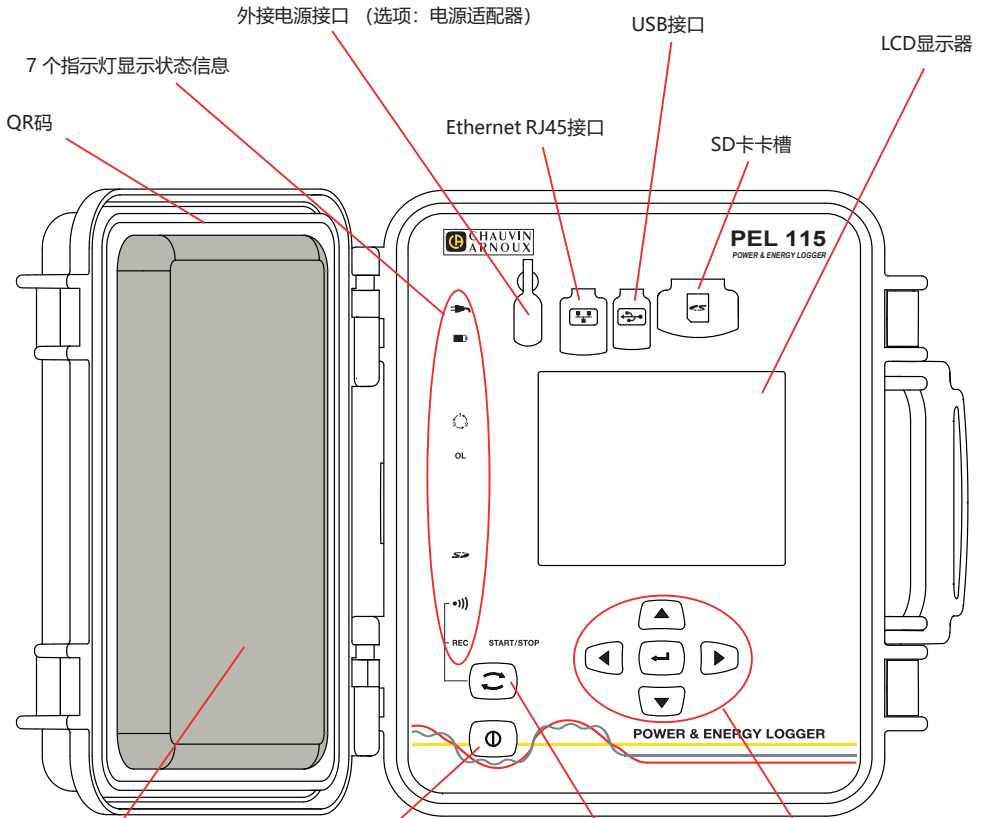


PEL115 快速启动指南 (ZH)



保存端子密封盖的包。

方向键：四个导航键和一个确认键（回车键）。

开始/停止键。

- 要启动设备，先将各端子连接电源。
 - 要停止设备，断开端子与电源的连接，然后按下该键，持续几秒钟。
- 当PEL处于通电状态或正在保存文件时（或等待保存文件时），您不能关机。

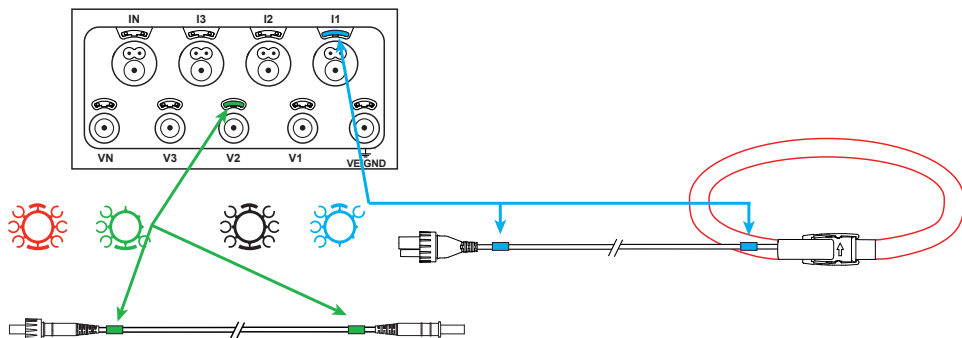
选择键。

- 点击该键并按住，**REC**指示灯和 **••••** 先后亮起，每个指示灯各亮3秒。
- 当需要的功能指示灯亮起时，松开键。
- 如果您在**REC** 指示灯亮起时松开，开始保存或停止保存。
 - 如果您在 **••••** 指示灯亮起时松开，激活Wi-Fi 功能或关闭Wi-Fi 功能。

安装颜色标志


要进行多相测量，先找出电流传感器，电线，端子以及随设备一起交付的各种颜色的销钉和垫圈，每个端子可分配一种颜色。

- 将销钉分开，将其塞入端子顶头的孔中（大的对应电流端子，小的对应电压端子）。
- 将同色的垫圈套入电线的两头，电线将插入对应的端口。



指示灯


指示灯	颜色和功能
	<p>绿色指示灯：电源 指示灯亮起：设备已通电，连接的是外部电源（选项：电源适配器）。 指示灯熄灭：设备由电池供电。</p>
	<p>橙色/红色指示灯：电池 当设备连接外部电源时，电池处于充电状态。 指示灯熄灭：电池电量已满。 橙色指示灯亮起：电池正在充电。 橙色指示灯闪烁：电池完全放电后正在重新充电。 红色指示灯闪烁：电池电量低（且没有连接外部电源）。</p>
	<p>红色指示灯：相序 指示灯熄灭：相序正确。 指示灯闪烁：相序错误。</p>
OL	<p>红色指示灯：超出测量范围 指示灯熄灭：输入的值没有任何超出。 指示灯闪烁：至少有一个输入值超出了范围。缺少一根电线或电线插在错误的端子上。</p>
	<p>红/绿指示灯：SD卡 绿色指示灯亮起：SD卡已被识别且未被锁止。 红色指示灯亮起：SD卡没有插入或被锁止。 红色指示灯闪烁：SD卡正在恢复初始状态。 指示灯红绿色交替闪烁：SD卡已满。 指示灯呈淡绿色闪烁：SD卡在保存当前文件结束前将存满。</p>
	<p>绿色指示灯：Wi-Fi 指示灯熄灭：Wi-Fi未激活 指示灯亮起：Wi-Fi已激活，但不发出信号。 指示灯闪烁：正在通过Wi-Fi传输。</p>

指示灯	颜色和功能
REC	红色指示灯：保存 指示灯熄灭：未保存。 指示灯亮起：等待保存。 指示灯闪烁：存储器处于保存模式。
	绿色/橙色指示灯：开始/停止 绿色指示灯亮起：设备由输入电压供电。 橙色指示灯闪烁：设备由电池供电。输入电压供电已断开或者供电电压过低。

SD 内存卡

PEL系列产品可以使用SD卡和SDHC卡，以FAT32系统格式化，容量可达32 Go。


PEL产品销售时附带一张格式化的SD卡。如果需要安装一张新的SD卡：

- 检查新的SD卡没有被锁止。
- 用PEL Transfer软件（推荐使用）对SD卡进行格式化或用电脑对卡进行格式化。
- 打开带有标记的弹性盖 。
- 按住插入设备的SD卡，然后抽出。

 注意：如正在保存文件，请勿抽出SD卡。

- 插入新的卡，将它推到底。
- 重新盖好弹性盖保持设备的密封。



安装 PEL TRANSFER®

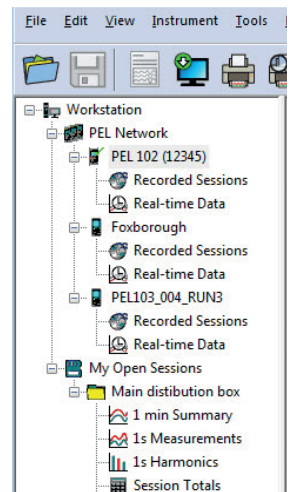
 在安装软件和驱动程序前请不要将设备连接电脑。

- 从我们的网站下载最新版本的PEL Transfer：www.chauvin-arnoux.com。
- 运行setup.exe。
- 然后按照指令进行安装。

关于完整安装的说明，请参阅用户手册上的说明书。

打开PEL TRANSFER®软件


- 将PEL的电压输入端连接外部电源，设备开始运行。
- 用随机提供的USB数据线连接PEL和电脑。等待驱动程序安装结束后再进行下一步操作。
- 双击桌面上的PEL图标打开PEL Transfer  软件。
- 在工具栏或在主菜单的**设备**  中选择图标**添加设备**。
- 按照指令**添加一台设备**。如果PEL Transfer软件在下拉清单中无法侦测到设备，请点击刷新按钮。
- 当设备和电脑建立了连接后，设备的名称就会显示在树形图**PEL网络分支窗口**的左边。



PEL网络目录举例

设备的设置

要对您的PEL进行设置，请在PEL网络的工作目录中选择设备。

在**设备**菜单或 **状态**  区的工具栏中点击**设置**图标，打开**对设备进行设置**的对话框。

这个对话框包含多个标签页：

- **常规**标签页：包括给设备分配名称、自动停止的指令选项、LCD显示器的调节选项、运行按钮、时间调整按钮、SD卡格式化按钮。
- **通讯**标签页：连接Wi-Fi和Ethernet网络。
- **测量**标签页：选择配电系统、电压比和频率的选择。
- **记录**标签页：记录参数的选择。
- **计数器**标签页：计数器复位和局部电能计数器复位的选项。
- **报警**：报警编程
- **额定值**：设置额定值
- **报告**：形成报告并通过邮件发送报告


点击OK将新的设置传输到设备。

进行保存（开始/停止）

要进行保存，请按以下描述的方法中的一种进行操作：

- **通过PEL Transfer软件操作**：在**设置**对话框的保存标签页中选择相应的选项，设备将按照这种设置开始保存，可以预设未来的每一天和某个时间进行保存，也可以在设备设置完成后立即开始保存。
- **在设备上操作**：点击**选择**按钮并按住，直到**REC**指示灯亮起，松开按钮，设备将按照上一次设置的模式开始保存。

要停止保存，请按以下描述的方法中的一种进行操作：

- **通过PEL Transfer软件操作**：在菜单上选择**设备 > 停止保存** .
- **在设备上操作**：点击**选择**按钮并按住，直到**REC**指示灯亮起，松开按钮。

显示保存

保存的数据可以用两种方式传输到电脑，在电脑上可显示保存的数据并创建报告。

- 可以从设备上抽出SD卡，然后使用随机提供的SD卡读卡器连接到电脑，打开PEL软件，在**文件**菜单中选择**打开**指令，点ICP文件，文件会带有SD卡上的测量号，选择**打开**。
- 直接将PEL与电脑连接（USB数据线，Ethernet网络，Wi-Fi连接），打开PEL Transfer软件，打开与设备的连接，在树形图上选择这台设备（注意确认设备已连接），然后选择**已保存的测量**，双击需要的已保存的测量数据。下载结束后，选择**测量已下载**，在下载对话框中点击**打开**按钮。

在以上两种情况下，测量数据都会添加到树形图的**我的打开的测量结果**分支上，测量数据会由此显示在屏幕上。