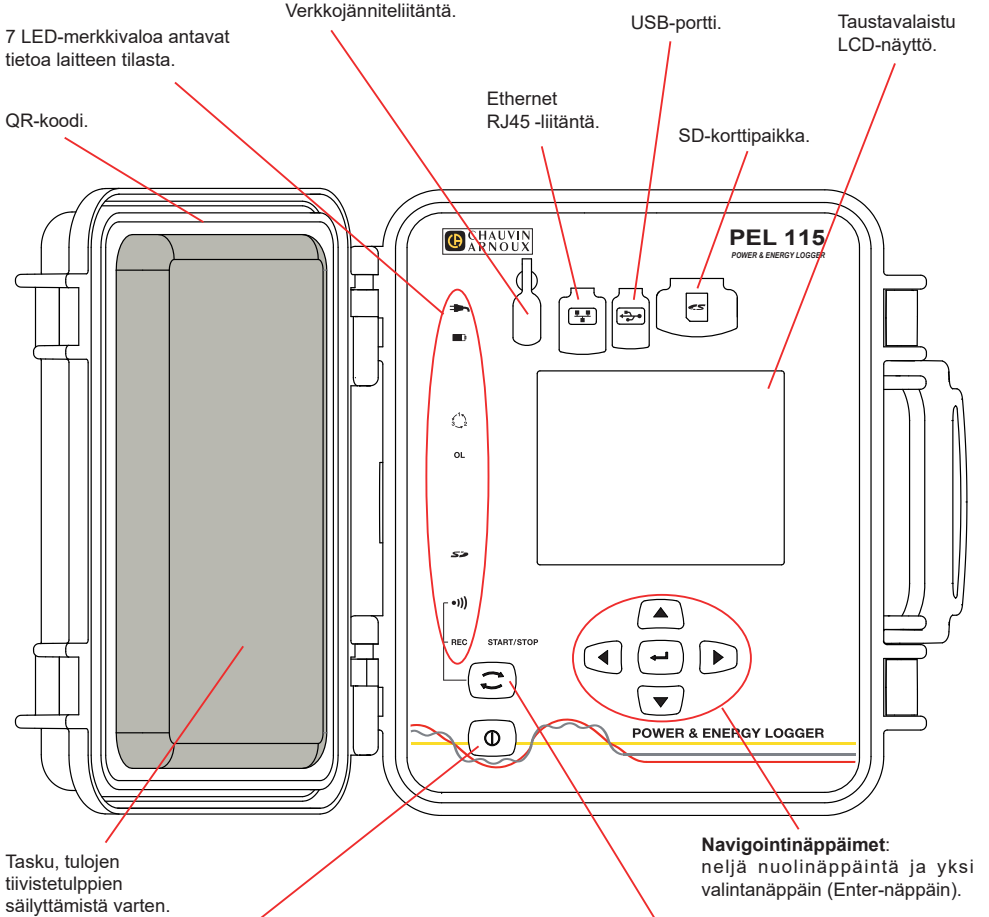


# PIKAOPAS PEL 115 (FI)



## ON/OFF-näppäin.

- Laitteen käynnistämiseksi, kytke laite verkköjännitteeseen.
- Laitteen sammuttamiseksi, irrota laite verkköjännitteestä ja paina näppäintä muutaman sekunnin ajan.

Laitetta ei voi sammuttaa tämän ollessa kytkettynä sähköverkkoon tai tallennuksen ollessa käynnissä (tai vireillä).

## Ohjausnäppäin.

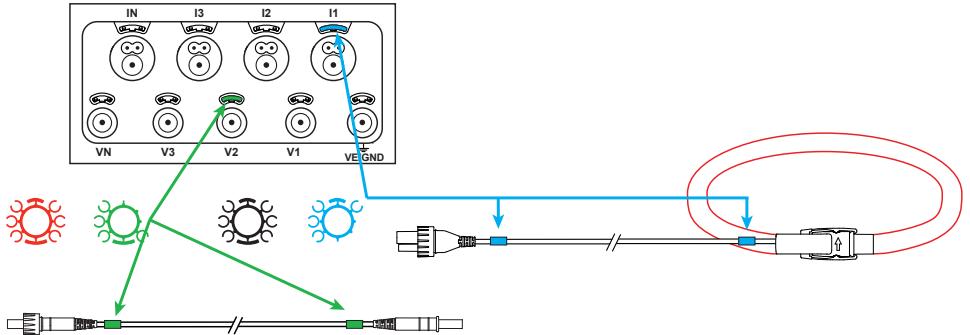
Paina pitkään Ohjausnäppäintä. **REC** ja **•••**-merkkivalot palavat peräkkäin 3 sekunnin ajan (jokainen erikseen). Vapauta Ohjausnäppäin halutun toiminnon ollessa käynnissä.

- Mikäli vapautat näppäimen **REC**-valomerkin palaessa, tallennus käynnistyy tai keskeytyy.
- Mikäli vapautat näppäimen **•••**-valomerkin palaessa, Wi-Fi-yhteys käynnistyy tai katkeaa.

## VÄRIMERKKIEN ASENNUS


Laitteen mukana toimitetaan 12-osainen värimerkintäsetti. Käytä merkkejä yksilöimään virtapihdit, johdot ja sisääntulot.

- Irrota merkit ja aseta ne tulosten alla sijaitseviin reikiin (isot virtatuloille, pienet jännitetuloille).
- Kiinnitä värilliset renkaat tuloihin liitettävien johtojen molempiin päihin.



## MERKKIVALOT


Merkkivalot ja väri	Kuvaus
	<b>Vihreä merkkivalo: Verkkojännite</b> Merkkivalo palaa: laite on kytkettynä verkkojännitteeseen ulkoisen jännitelähteen kautta (valinnainen). Merkkivalo ei pala: laite käyttää akkua.
	<b>Keltainen/punainen merkkivalo: Akku</b> Verkkojännitejohdon ollessa kytkettynä, akku latautuu, kunnes se on täynnä. Merkkivalo ei pala: akku täynnä. Oranssi merkkivalo palaa: akku latautuu. Oranssi merkkivalo vilkkuu: akku latautuu täydellisen tyhjenemisen jälkeen. Punainen merkkivalo vilkkuu: alhainen akkutaso (ei jännitteensyöttöä).
	<b>Punainen merkkivalo: Vaihejärjestys</b> Merkkivalo sammunut: vaiheiden kiertosuunta on oikea. Merkkivalo vilkkuu: vaiheiden kiertosuunta on väärä.
<b>OL</b>	<b>Punainen merkkivalo: Mittausalueen ylitys</b> Merkkivalo ei pala: ei ylikuormitusta sisääntuloilla. Merkkivalo vilkkuu: vähintään yksi sisääntulo on ylikuormitettuna, virtapihti on väärin kytketty tai puuttuu kokonaan.
	<b>Punainen/vihreä merkkivalo: SD-kortti</b> Vihreä merkkivalo palaa: SD-kortti on tunnistettu ja sitä ei ole lukittu. Punainen merkkivalo palaa: SD-kortti puuttuu, se on lukittu, tai sitä ei tunnisteta. Punainen merkkivalo vilkkuu: SD-kortti on alustuksessa. Merkkivalo vilkkuu vuorotellen punaisena ja vihreänä: SD-kortti on täynnä. Vaaleanvihreä merkkivalo vilkkuu: SD-kortti täyttyy ennen käynnissä olevan tallennuksen päättymistä.
	<b>Vihreä merkkivalo: Wi-Fi</b> Merkkivalo ei pala: Wi-Fi-yhteys katkaistu (ei käytössä) Merkkivalo palaa: Wi-Fi-yhteys käytössä, ei tiedonsiirtoa Merkkivalo vilkkuu: tiedonsiirto käynnissä Wi-Fi-yhteyden kautta

Merkkivalot ja väri	Kuvaus
<b>REC</b>	<b>Punainen merkkivalo: Tallennuksen tila</b> Merkkivalo ei pala: ei tallennusta. Merkkivalo vilkkuu: tallennus vireillä. Merkkivalo palaa: tallentaa tallennustilassa.
	<b>Vihreä/oranssi merkkivalo: On/Off (käynnistä/sammuta)</b> Vihreä merkkivalo palaa: Laitteen käyttöjännite saadaan jännitetulojen kautta. Oranssi merkkivalo vilkkuu: Laite käyttää akkua. Jännitetulojen kautta saatu käyttöjännite on kytketty pois päältä tai syöttöjännite on liian heikko.

## SD-MUISTIKORTTI

PEL käsittelee FAT32-formatoituja SD- ja SDHC-kortteja, jopa 32 GB:n kapasiteetilla.

PEL-tallentimen mukana toimitetaan formatoitu SD-kortti. Mikäli haluat asettaa laitteeseen uuden SD-kortin:

- Tarkista, että uusi SD-kortti ei ole lukittu.
- SD-kortin formatointi onnistuu helpoiten PEL Transfer-ohjelman avulla, tai vaihtoehtoisesti PC:n avulla.
- Avaa  korttipaikan kumisuojus.
- Paina yksikössä sijaitsevaa SD-korttia ja poista se korttipaikasta.

 Älä poista SD-korttia laitteesta tallennuksen ollessa käynnissä.

- Aseta uusi kortti kunnolla korttipaikkaan.
- Paina korttipaikan kumisuojus takaisin paikoilleen.



## PEL TRANSFER® -OHJELMAN ASENNUS

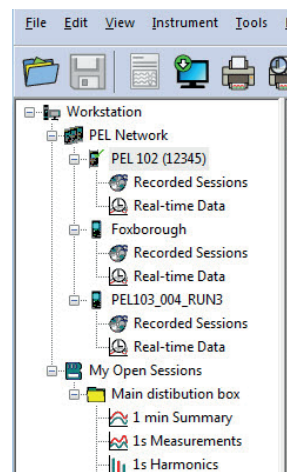
 Älä kytke laitetta tietokoneeseen ennen kuin olet asentanut ohjelman sekä ajurin.

- Lataa ohjelma sivuiltamme: [www.chauvin-arnoux.fi](http://www.chauvin-arnoux.fi).
- Avaa **setup.exe**.
- Seuraa annettuja ohjeita.

Täydelliset asennusohjeet löydät käyttöohjeet.

## AVAA PEL TRANSFER®


- Laitteen verkkojännitejohto tulee olla kytkettynä. Laite käynnistyy.
- Liitä PEL tietokoneeseen mukana tulevan USB-kaapelin avulla. Odota ja tarkista että ajurit käynnistyvät.
- Kaksoisklikkaa PEL-kuvaketta  avataksesi PEL Transfer-ohjelman.
- Klikkaa työkalu- tai **Laite** -valikossa sijaitsevaa **Lisää laite** -kuvaketta .
- Seuraa apuvalikon kautta annettuja ohjeita. Jos PEL Transfer ei havaitse lisättyä laitetta, klikkaa **Päivitä**-näppäintä tai kytke laite uudelleen tietokoneeseen.
- Kun yhteyden luominen on onnistunut, tulee laitteen nimi näkyviin **PEL Transferin** vasemman puoleiseen palkkiin PEL verkosto -otsikon alle.



*Esimerkki PEL verkostosta*

# LAITTEEN KONFIGUROINTI

Valitse laite PEL verkostovalikosta.

Laitteen konfigurointi onnistuu painamalla työkaluvalikosta, Laitte- tai Tila -valikosta löytyvää Konfiguroi-kuvaketta .

Tämä valintaruutu omaa useamman välilehden:

- **Yleisesti:** Sisältää laitteen nimeämistä, Automaattista virrankatkaisua, LCD-näyttöä, kelloa, SD -korttia jne. koskevat asetukset.
- **Kommunikointi:** Bluetooth, Ethernet ja Wi-Fi-asetukset.
- **Mittaus:** Jakelujärjestelmän, jännitesuhteen ja taajuuden valinta.
- **Virtapihdit:** Virtapihtien tunnistus ja ensiönimellisvirran valinta.
- **Tallennus:** Tallennusparametrien asetukset.
- **Laskurit:** Nollaa osittaisenergiajaksojen laskurit.
- **Häilytykset:** Häilytysasetukset.
- **Nimellisarvot:** määritä nimellisarvot .
- **Raportti:** konfiguroi raportteja ja lähetä nämä sähköpostiitse.


Klikkaa -näppäintä **OK** uuden konfiguroinnin tekoa varten.

## TALLENNUS (START/STOP)

Tallennuksen käynnistämiseksi:

- **PEL Transfer-ohjelma:** Valitse Tallennus konfiguraatiovalikosta. Laite voidaan konfiguroida aloittamaan tallennus joko ennalta sovituna ajankohtana tai välittömästi konfiguroinnin jälkeen.
- **Laite:** Paina **Ohjausnäppäintä** kunnes REC-merkkivalo syttyy. Tämä toiminto aloittaa tallennuksen käyttämällä aikaisemmin määriteltyjä konfigurointiasetuksia.

Tallennuksen lopettamiseksi, valitse jokin seuraavista:

- **PEL Transfer-ohjelmisto:** Valitse valikosta **Laite > Lopeta tallennus** .
- **Laite:** Pidä pohjassa **Ohjausnäppäintä** kunnes vihreä merkkivalo syttyy.

## TALLENNUKSEN TARKASTELU

Tallennetut tiedot voidaan siirtää tietokoneelle kahdella tavalla:

- SD-kortti voidaan asettaa suoraan kortinlukijalla varustettuun tietokoneeseen. Käynnistä PEL Transfer-ohjelma, valitse **Kansio**-valikosta **Avaa**, merkitse SD-kortilla sijaitseva icp-tiedosto halutulla mittausseksiolla ja valitse tämän jälkeen **Avaa**.
- Liittämällä PEL suoraan PC:hen (USB:n, Ethernet tai Wi-Fi kautta). Käynnistä PEL Transfer-ohjelma, avaa laiteyhteys, valitse laite (varmistu että laite on kytkettynä) valikosta ja valitse tämän jälkeen Mittausseksiot. Kaksoisliikaa haluttua sessiota. Latauksen ollessa valmis, valitse kyseinen tiedosto ja klikkaa latausruudussa sijaitsevaa **Avaa**-näppäintä.

Tiedostot löytyvät molemmissa tapauksissa **Avoinna olevat mittausseksioni** -valikosta.

## KÄYTTÖOHJEET

Lataa laitteesi käyttöohjeet seuraavan linkin kautta:

[https://www.chauvin-arnoux.com/COM/CA/doc/Kayttoohjeet\\_PEL115.pdf](https://www.chauvin-arnoux.com/COM/CA/doc/Kayttoohjeet_PEL115.pdf)

