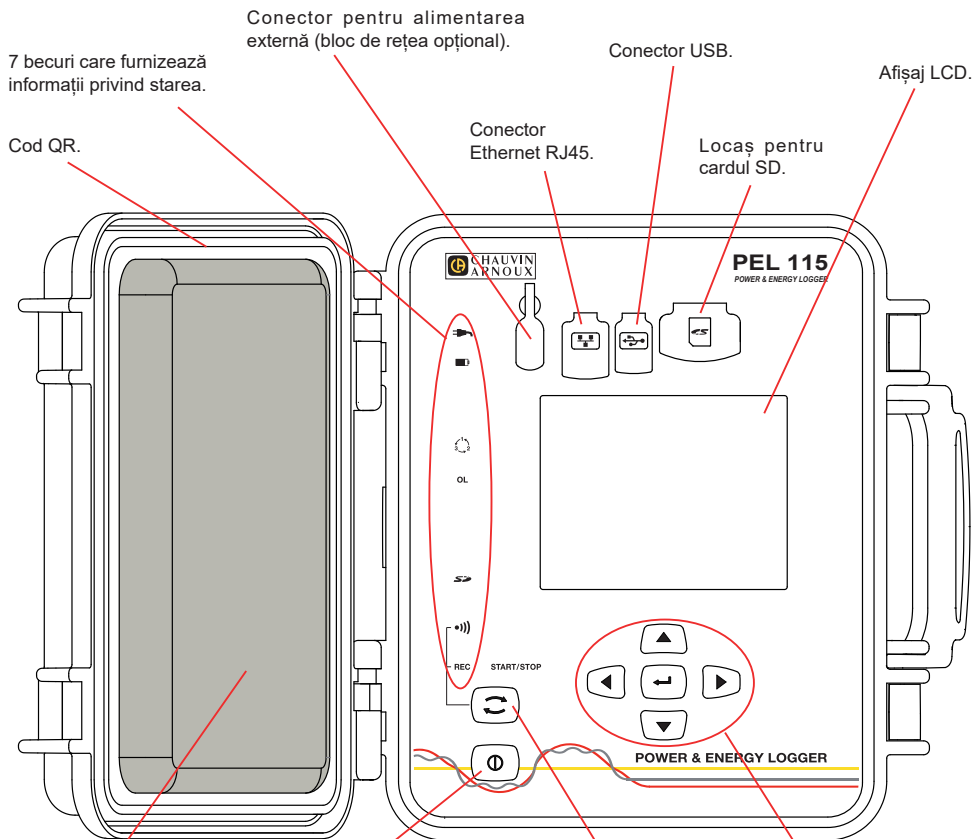


GHID DE INIȚIERE RAPIDĂ PENTRU PEL115 (RO)



7 becuri care furnizează informații privind starea.

Conector pentru alimentarea externă (bloc de rețea opțional).

Conector USB.

Afișaj LCD.

Cod QR.

Conector Ethernet RJ45.

Locaș pentru cardul SD.

Geantă pentru păstrarea capacelor etanșe ale bornelor.

Tastatură direcțională: patru taste de navigare și una de confirmare (tasta **Intrare**).

Tasta **Pornit/Oprit**.

- Pentru a pune în funcțiune aparatul, cuplați bornele la rețea.
- Pentru a opri aparatul, decuplați bornele și apăsați pe buton timp de câteva secunde.

Nu puteți stinge PEL în timp ce acesta este conectat la o sursă de alimentare sau în timp ce este în curs de înregistrare (sau în așteptare).

Tasta **Selectare**.

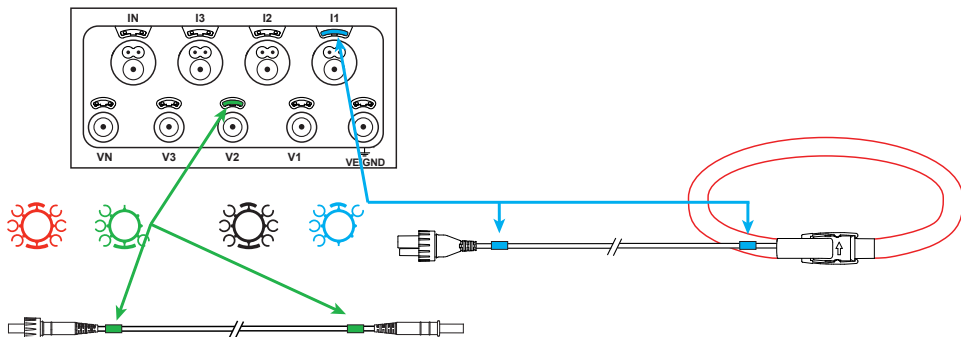
Apăsați pe tastă și mențineți apăsarea. Becurile **REC** și **•••••** se aprind succesiv timp de câte 3 secunde fiecare. Eliberați tasta în timp ce funcția dorită este aprinsă.

- Dacă o eliberați în timp ce becul **REC** este aprins, atunci înregistrarea începe sau se oprește.
- Dacă o eliberați în timp ce becul **•••••** este aprins, atunci Wi-Fi se activează sau se dezactivează.



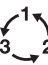


INSTALAREA REPERELOR COLORATE


Pentru măsurătorile polifazate, marcați senzorii de curent, cablurile de tensiune și bornele cu inelele și fișele colorate furnizate împreună cu aparatul, alocând câte o culoare fiecărei borne.

- Detașați fișele corespunzătoare și plasați-le în orificiile de deasupra bornelor (cele mari pentru bornele de curent, cele mici pentru bornele de tensiune).
- Atașați un inel de aceeași culoare la fiecare capăt al cablului care va fi conectat la bornă.



BECURI


| Becuri | Culoare și funcție |
|---|--|
|  | Becul verde: Rețea Bec aprins: aparatul este conectat la rețea prin intermediul alimentării externe (bloc de rețea opțional). Bec stins: aparatul funcționează pe baterie. |
|  | Becul portocaliu/roșu: Baterie Atunci când aparatul este cuplat la rețea, bateria este pusă la încărcat. Bec stins: baterie plină. Bec portocaliu aprins: baterie în curs de încărcare. Bec portocaliu care clipește: baterie în curs de reîncărcare după o descărcare completă. Bec roșu care clipește: baterie slabă (și absența alimentării de la rețea). |
|  | Becul roșu: Ordinea fazelor Bec stins: ordinea de rotație a fazelor este corectă. Becul clipește: ordinea de rotație a fazelor este incorectă. |
| OL | Becul roșu: Depășirea gamei de măsurare Bec stins: nicio depășire pe intrări. Becul clipește: cel puțin o intrare depășește, un cablu lipsește sau este cuplat la borna greșită. |
|  | Becul roșu/verde: Cardul SD Bec verde aprins: cardul SD este recunoscut și nu este blocat. Bec roșu aprins: card SD absent, blocat sau nerecunoscut. Bec roșu care clipește : card SD în curs de inițializare. Bec care clipește alternativ în roșu și verde: card SD plin. Bec verde palid care clipește: cardul SD va fi plin înainte de terminarea înregistrării în curs. |
|  | Becul verde: Wi-Fi Bec stins: Wi-Fi nu este activat. Bec aprins: Wi-Fi este activat, dar nu emite. Bec care clipește: transmisie prin Wi-Fi în curs. |

| Becuri | Culoare și funcție |
|--|--|
| REC | Becul roșu: Înregistrare Becul stins: nu se înregistrează. Becul care clipește: înregistrator în așteptare. Becul aprins: înregistrator în modul de înregistrare. |
|  | Becul verde/portocaliu: Pornit/Oprit Becul verde aprins: Aparatul este alimentat prin intrările de tensiune. Bec portocaliu care clipește: Aparatul funcționează pe baterie. Alimentarea prin intrările de tensiune este dezactivată sau tensiunea de alimentare este prea slabă. |

CARDUL DE MEMORIE SD

PEL acceptă carduri SD și SDHC formate FAT32 și cu o capacitate de până la 32 GB.

PEL este livrat cu un card SD formatat. Dacă doriți să instalați un nou card SD:

- Verificați ca noul card SD să nu fie blocat.
- Formatați cardul SD folosind PEL Transfer (recomandat) sau cu ajutorul unui PC.
- Deschideți capacul din elastomer marcat .
- Apăsați pe cardul SD care este în aparat, apoi scoateți-l.

 **Atenție:** nu scoateți cardul SD dacă este în curs o înregistrare.

- Introduceți noul card și împingeți-l până la refuz.
- Puneți la loc capacul din elastomer pentru a menține etanșeitatea aparatului.



INSTALAREA PEL TRANSFER®

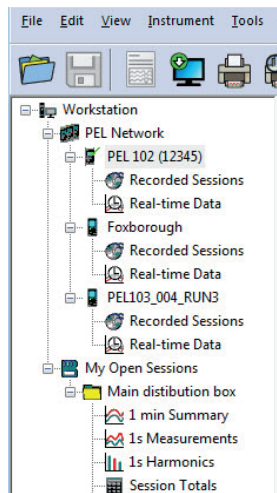
 Nu conectați aparatul la PC înainte de a instala software-ul și driverele.

- Descărcați ultima versiune a PEL Transfer de pe site-ul nostru web www.chauvin-arnoux.com
- Lansați **setup.exe**.
- Apoi urmați instrucțiunile de instalare.

Pentru detalii complete privind instalarea, consultați Instrucțiunile de utilizare.

DESCHIDEREA PEL TRANSFER®


- Cuplați intrările de tensiune ale PEL la rețea. Aparatul se pune în funcțiune.
- Conectați PEL la PC, folosind cablul USB furnizat. Așteptați până când se încheie instalarea driverelor, înainte de a continua.
- Faceți dublu-clic pe pictograma PEL  de pe panou pentru a deschide PEL Transfer.
- Selectați pictograma **Adăugare aparat**  din bara de instrumente sau din meniul principal **Aparat**.
- Urmați instrucțiunile asistentului **Adăugare aparat**. Dacă PEL Transfer nu detectează aparatul în lista derulantă, faceți clic pe butonul Actualizare.
- După ce este stabilită conexiunea la aparat, denumirea acestuia trebuie să fie afișată în partea stângă a ferestrei, pe **ramura Rețea PEL** a structurii arborescente.



Exemplu de director Rețea PEL

CONFIGURAREA APARATULUI

Pentru a configura PEL, selectați aparatul din directorul Rețea PEL.

Deschideți caseta de dialog **Configurare aparat** făcând clic pe pictograma **Configurare**  din bara de instrumente, în meniul **Aparat** sau în zona **Stare**.

Această casetă de dialog are mai multe file:

- **General:** cuprinde câmpuri care permit atribuirea unei denumiri aparatului, opțiuni pentru oprirea automată, reglarea afișajului LCD, funcționarea butoanelor, reglarea ceasului și formatarea cardului SD.
- **Comunicații:** opțiuni privind legătura prin Wi-Fi și la rețeaua Ethernet.
- **Măsurare:** alegerea sistemului de distribuție, a divizoarelor de tensiune și a frecvenței.
- **Senzor de curent:** detectarea senzorilor de curent și alegerea curentului nominal primar.
- **Înregistrare:** alegerea parametrilor de înregistrare.
- **Contoare:** Reinițializarea contoarelor și opțiuni de reinițializare a contoarelor de energie parțială.
- **Alarmer:** programarea alarmelor.
- **Valori nominale:** definirea valorilor nominale.
- **Raport:** configurarea rapoartelor și expedierea acestora prin e-mail


Faceți clic pe **OK** pentru a transfera noua configurare pe aparat.

LANSAREA UNEI ÎNREGISTRĂRI (PORNIT/OPRIT)

Pentru a lansa o înregistrare, procedați într-unul din modulele următoare:

- **În PEL Transfer:** Selectați opțiunea adecvată din fila **Înregistrare** din caseta de dialog Configurare. Aparatul poate fi configurat să declanșeze o înregistrare fie la o dată și o oră viitoare, fie imediat după terminarea configurării sale.
- **Pe aparat:** Apăsăți pe butonul **Selectare** și țineți-l apăsat până când se aprinde becul **REC**, apoi eliberați-l. Aparatul începe înregistrarea conform reglajelor de configurare precedente.

Pentru a opri o înregistrare, procedați într-unul din modulele următoare:

- **În PEL Transfer:** În meniul, selectați **Aparat > Oprire înregistrare** .
- **Pe aparat:** Apăsăți pe butonul **Selectare** și țineți-l apăsat până când se aprinde becul **REC**, apoi eliberați-l.

AFIȘAREA ÎNREGISTRĂRII

Datele înregistrate pot fi transferate în două moduri pe PC, pentru a fi afișate și a genera rapoarte:

- Cardul SD poate fi scos din aparat și conectat la PC prin intermediul cititorului de carduri SD furnizat. Lansați PEL Transfer, selectați comanda **Deschidere** din meniul **Fișiere**, indicați pe cardul SD fișierul ICP cu numărul sesiunii dorite și selectați **Deschidere**.
- Conexiune directă între PC și PEL (USB, Ethernet sau Wi-Fi). Lansați PEL Transfer, deschideți o conexiune spre aparat, selectați-l (asigurați-vă că este conectat) în structura arborescentă, apoi selectați **Sesiuni înregistrate**. Faceți dublu clic pe sesiunea de înregistrare dorită. Odată terminată descărcarea, selectați testarea descărcării și faceți clic pe butonul **Deschidere** din caseta de dialog Descărcare.

În ambele cazuri, sesiunea este adăugată la **Sesiunile mele deschise** în cadrul structurii arborescente. Apoi datele pot fi afișate.

INSTRUCȚIUNI DE UTILIZARE

Pentru a descărca instrucțiunile de utilizare ale aparatului dvs., folosiți linkul următor:
https://www.chauvin-arnoux.com/COM/CA/doc/Instructiuni_de_utilizare_PEL115.pdf

