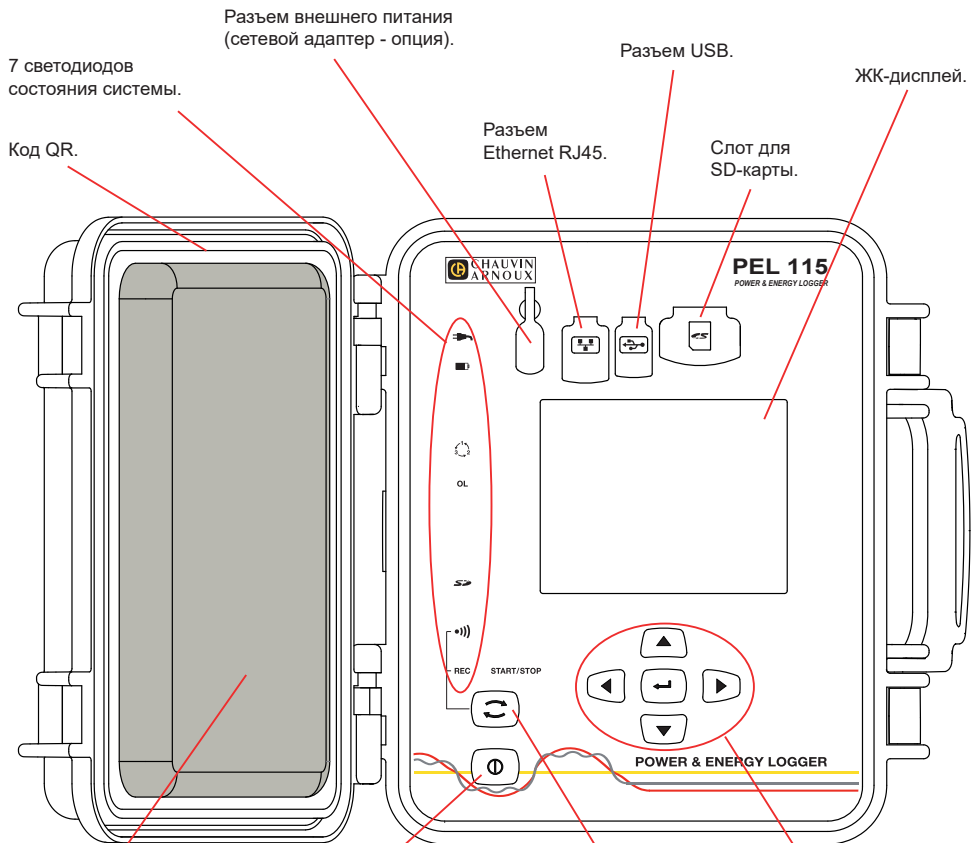


КРАТКОЕ РУКОВОДСТВО ПО ЗАПУСКУ PEL 115 (RU)



Разъем внешнего питания
(сетевой адаптер - опция).

Разъем USB.

ЖК-дисплей.

7 светодиодов
состояния системы.

Разъем
Ethernet RJ45.

Слот для
SD-карты.

Код QR.

Место для хранения
уплотнителей клемм.

Навигационная панель:
четыре кнопки навигации и
кнопка подтверждения (кнопка
Ввести).

Кнопка **Пуск/Останов**.

- Чтобы запустить устройство, подсоедините клеммы к сети.
- Чтобы отключить устройство, отсоедините клеммы и нажимайте кнопку несколько секунд. Вы не можете выключить устройство PEL до тех пор, пока оно подключено к источнику питания или пока идет запись (или находится в ожидании).

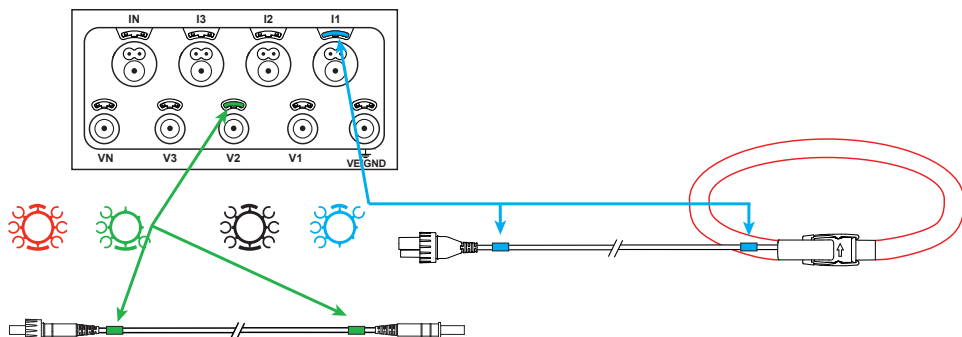
Кнопка **управления**.

- Нажмите и удерживайте. Световые индикаторы **REC** и **●))** загораются один за другим на 3 секунды каждый. Отпустите кнопку, когда нужная функция включена.
- При отпускании кнопки, когда светодиод **REC** горит, запись включается или выключается.
 - При отпускании кнопки, когда светодиод **●))** горит, включается или выключается соединение Wi-Fi.

УСТАНОВКА ЦВЕТОВОЙ МАРКИРОВКИ


Для многофазных измерений, отметьте датчики тока, провода под напряжением и клеммы цветными кольцами и кусочками, поставляемыми с устройством, маркируя соответствующим цветом каждую клемму.

- Отсоедините соответствующие кусочки и поместите их в отверстия над клеммами (большие для клемм тока, маленькие - для клемм напряжения).
- Зажмите кольцо того же цвета на каждом конце провода, который будет подсоединен к клемме.



СВЕТОДИОДЫ


Светодиоды	Цвет и функция
	Зеленый светодиод: Сеть Светодиод горит: устройство подсоединено к сети через внешний источник питания (сетевой адаптер - опция). Светодиод не горит: устройство работает от аккумулятора.
	Оранжевый / красный светодиод: Аккумулятор Когда устройство подключено к сети, аккумулятор заряжается. Световой индикатор не горит: полный заряд аккумуляторной батареи. Оранжевый световой индикатор горит: аккумуляторная батарея заряжается. Оранжевый световой индикатор мигает: аккумулятор заряжается после полной разрядки. Красный световой индикатор мигает: низкий уровень заряда аккумуляторной батареи (и отсутствие питания от сети).
	Красный светодиод: Чередование фаз Светодиод не горит: чередование фаз правильное. Светодиод мигает: чередование фаз неправильное.
OL	Красный светодиод: Превышение диапазона измерения Светодиод не горит: нет превышения диапазона на входах. Светодиод мигает: превышение хотя бы для одного входа, отсутствует провод или подсоединен к неверной клемме.
	Красный/зеленый светодиод: Карта SD Зеленый световой индикатор горит: SD-карта распознана и не заблокирована. Красный световой индикатор горит: SD-карта отсутствует, заблокирована или не распознана. Красный световой индикатор мигает: выполняется инициализация SD-карты. Световой индикатор мигает поочередно красным и зеленым цветом: память SD-карты заполнена. Бледно-зеленый световой индикатор мигает: память SD-карты будет заполнена до завершения выполняемой записи.
	Зеленый светодиод: Wi-Fi Светодиод не горит: Wi-Fi неактивен. Светодиод горит: Wi-Fi активен, но не работает. Светодиод мигает: выполняется передача данных по Wi-Fi.

Светодиоды	Цвет и функция
REC	Красный световой индикатор: запись Световой индикатор не горит: отсутствие записи. Световой индикатор мигает: запись в режиме ожидания. Световой индикатор горит: регистратор в режиме записи.
	Зеленый/оранжевый светодиод: Пуск/останов Зеленый световой индикатор горит: прибор работает от входы по напряжению. Оранжевый световой индикатор мигает: прибор работает от аккумуляторной батареи. Питание через входы по напряжению отключено или слишком низкое напряжение питания.

КАРТА ПАМЯТИ SD

Устройство PEL принимает карты SD и SDHC, отформатированные в FAT32 и имеющие емкость до 32GB.

PEL поставляется с отформатированной SD- картой. Если вы хотите установить новую SD-карту:

- Убедитесь, что новая SD-карта не заблокирована.
- Отформатируйте ее с помощью PEL Transfer (рекомендуется) или с помощью ПК.
- Откройте крышку эластомера, отмеченного .
- Нажмите на SD-карту, находящуюся в устройстве, и удалите ее.

 **Внимание:** не удаляйте SD-карту, если выполняется запись.

- Вставьте новую карту и протолкните ее до конца.
- Установите на место крышку эластомера, чтобы сохранить герметичность устройства.



УСТАНОВКА PEL TRANSFER®

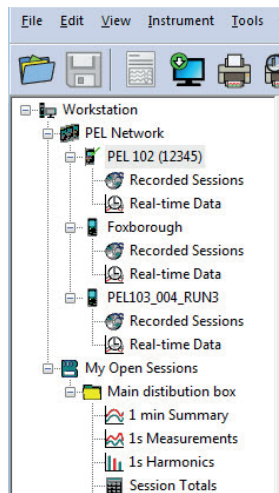
 Не подключайте устройство к ПК до установки программного обеспечения и драйверов.

- Загрузите последнюю версию PEL Transfer с нашего веб-сайта www.chauvin-arnoux.com
- Запустите файл **setup.exe**.
- Затем следуйте инструкциям по установке.

Для ознакомления с полной версией инструкций по установке следует обратиться к руководству пользователя.

ОТКРЫТИЕ PEL TRANSFER®

- Подсоедините входы напряжения PEL к сети. Устройство начинает работать.
- Подсоедините PEL к ПК с помощью предоставленного кабеля USB. Подождите окончания установки драйверов, затем продолжите.
- Дважды щелкните значок PEL  на рабочем столе, чтобы открыть PEL Transfer.
- Выберите значок **Добавить устройство**  на панели инструментов или в главном меню **Устройство**.
- Следуйте инструкциям мастера **Установка устройства**. Если PEL Transfer не обнаруживает устройство в выпадающем списке, нажмите кнопку **Обновить**.
- Когда соединение с устройством будет установлено, имя его должно появиться на левой стороне окна в **ветви Сеть PEL** дерева.



Пример каталога Сеть PEL

КОНФИГУРАЦИЯ УСТРОЙСТВА

Чтобы сконфигурировать PEL, выберите устройство в каталоге Réseau PEL.

Откройте диалоговое окно **Конфигурировать устройство**, нажав на значок **Конфигурировать**  на панели инструментов в меню **Устройство** или в зоне **Состояние**.

Данное диалоговое окно содержит несколько вкладок:

- **«Общие»:** содержит поля, позволяющие присвоить имя прибору, назначить опции управления автоматическим выключением и ЖК-дисплеем, а также опции функциональных кнопок, настройки часов и форматирования SD-карты.
- **«Передача данных»:** опции, связанные с соединением по Wi-Fi и с сетью Ethernet.
- **«Измерение»:** выбор распределительной системы, коэффициента трансформации по напряжению, выбор частоты.
- **Датчик тока:** определение датчиков тока и выбор первичного номинального тока.
- **«Запись»:** выбор параметров записи.
- **Датчики:** сброс счетчиков и опции сброса счетчиков частичной энергии.
- **«Тревожные сигналы»:** программирование тревожных сигналов.
- **«Номинальные значения»:** задание номинальных значений.
- **«Отчет»:** настройка отчетов и их отправка по электронной почте


Нажмите на **ОК** для передачи новой конфигурации на прибор.

ЗАПУСК ЗАПИСИ (ПУСК/ОСТАНОВ)

Чтобы начать запись, выполните одно из следующих действий:

- **В PEL Transfer:** Выберите соответствующую опцию в вкладке **Запись** диалогового окна Конфигурация. Устройство может быть сконфигурировано, чтобы начать в определенное время или сразу же после окончания конфигурации устройства.
- **В устройстве:** Нажмите кнопку **Выбор** и удерживайте ее, пока не загорится светодиод **REC**, затем отпустите ее. Устройство начинает запись в соответствии с настройками конфигурации.

Чтобы остановить запись, выполните одно из следующих действий:

- **В PEL Transfer:** В меню выберите **Устройство > Остановить запись** .
- **В устройстве:** Нажмите кнопку **Выбор** и удерживайте ее, пока не загорится светодиод **REC**, затем отпустите ее.

ОТОБРАЖЕНИЕ ЗАПИСИ

Записанные данные могут быть переданы на ПК двумя способами для отображения или формирования отчетов:

- SD-карта может быть удалена из устройства и подключена к компьютеру с помощью предоставляемого считывателя карты. Запустите PEL Transfer, выберите команду **Открыть** в меню **Файл**, укажите файл ICP с нужным номером сеанса на SD-карте, и выберите **Открыть**.
- Прямое соединение между ПК и PEL (USB, Ethernet или Wi-Fi). Запустите PEL Transfer, откройте соединение с устройством, выберите его в дереве (убедитесь, что оно подключено), а затем выберите **Сохраненные сеансы**. Дважды щелкните нужный сеанс записи. После завершения загрузки необходимо выбрать загруженное тестирование и нажать на кнопку **«Открыть»** в диалоговом окне «Загрузка».

В обоих случаях добавляется сеанс в **Мои открытые сеансы** в дереве. Затем данные могут быть выведены на экран.

РУКОВОДСТВО ПО ЭКСПЛУАТАЦИИ

Чтобы загрузить руководство по эксплуатации для вашего прибора, воспользуйтесь следующей ссылкой:

https://www.chauvin-arnoux.com/COM/CA/doc/User_manual_ru_PEL115.pdf

