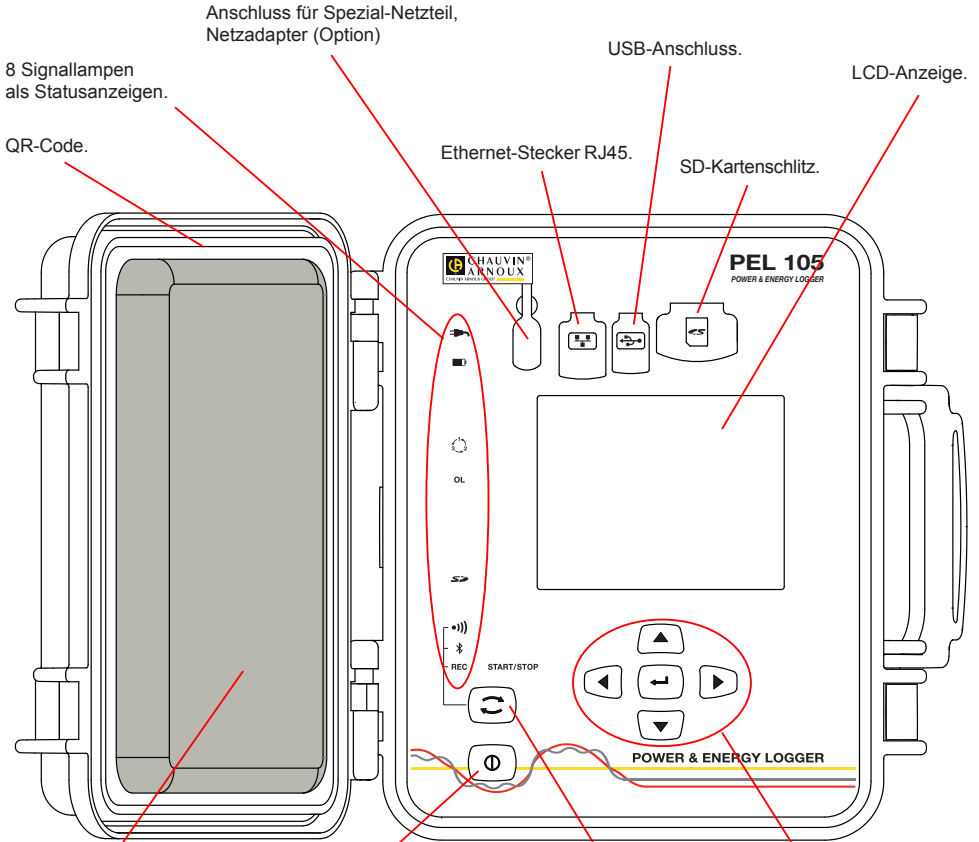


# SCHNELLSTART-ANLEITUNG PEL105 (DE)



Transporttasche  
Schutzstößel für die  
Buchsen.

## Taste Ein/Aus.

- Zum Einschalten des Geräts schließen Sie die Buchsen an das Netz an.
- Zum Abschalten des Geräts nehmen Sie die Buchsen ab und drücken Sie den Knopf ein paar Sekunden lang.

Der PEL kann nicht abgeschaltet werden, solange er an eine Stromversorgung angeschlossen ist und solange eine Aufzeichnung läuft bzw. programmiert ist.

## Taste Auswahl.

Drücken Sie die Taste und halten Sie sie. Die Signallampen **REC**, ●))) und ☒ leuchten hintereinander je 3 Sek. lang.

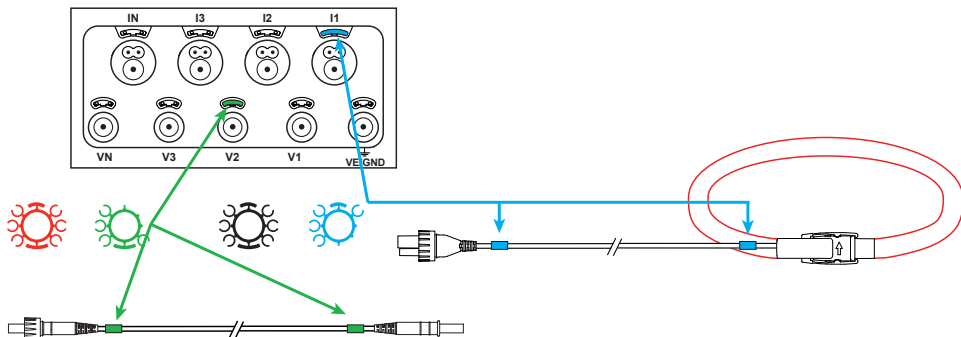
Lassen Sie die Taste los, während die Signallampe der gewünschten Funktion leuchtet.

- Wenn Sie also loslassen, während **REC** leuchtet, dann wird die Aufzeichnung gestartet bzw. gestoppt.
- Wenn Sie loslassen, während ●))) leuchtet, dann wird **WLAN** aktiviert bzw. deaktiviert.
- Wenn Sie loslassen, während ☒ leuchtet, dann wird die Bluetooth-Verbindung aktiviert bzw. deaktiviert.






## ANBRINGEN DER FARBKLEMMEN



Bei Mehrphasenmessung zuerst jeden Stromwandler, Prüfdraht und alle Anschlüsse mit Farbringen und Stiften kennzeichnen (im Lieferumfang inbegriffen), wobei jedem einzelnen Anschluss eine Farbe zugeordnet wird.

- Dazu die Farbklemmen lösen und in die Löcher über den Buchsen stecken, die Großen in die Stromeingänge, die Kleinen in die Spannungseingänge.
- Dann den gleichfarbigen Ring an die Spitze stecken, die zum betreffenden Eingang gehört.



## SIGNALLAMPEN

Signallampen	Farbe und Funktion
	<b>Grüne LED: Netz</b> LED leuchtet: Das Gerät ist über die externe Stromversorgung (Netzadapter (Option)) mit dem Stromnetz verbunden LED leuchtet nicht: Das Gerät wird mit Akku oder über die Spannungseingänge betrieben.
	<b>Orange/Rote LED: Akku</b> Der Akku lädt sich wieder ganz auf, wenn das Gerät an das Stromnetz angeschlossen ist. LED leuchtet nicht: Akku ist geladen. Orange LED blinkt: Akku wird geladen. Rote LED blinkt im Sekundentakt zwei Mal: Akku schwach und keine Netzversorgung vorhanden.
	<b>Rote LED: Phasenfolge</b> LED leuchtet nicht: Drehrichtung der Phasen ist richtig. LED blinkt im Sekundentakt ein Mal: Drehrichtung der Phasen ist falsch.
<b>OL</b>	<b>Rote LED: Messbereichsüberschreitung</b> LED leuchtet nicht: Kein Overload an den Eingängen. LED blinkt im Sekundentakt ein Mal: Überlast an zumindest einem Eingang. LED leuchtet: Eine Leitung fehlt bzw. ist falsch angeschlossen.
	<b>Rote/grüne LED: SD-Karte</b> Grüne LED leuchtet: SD-Karte ist OK. Rote LED leuchtet: SD-Karte fehlt bzw. ist gesperrt. Rote LED blinkt: SD-Karte wird initialisiert. Rote und grüne LED blinken abwechselnd: SD-Karte ist voll. Rote LED blinkt alle 5 Sek. ein Mal: Die SD-Karte wird vor dem Ende der Aufzeichnung voll sein.
	<b>Grüne LED: WLAN</b> LED leuchtet nicht: WLAN ist nicht aktiviert. LED leuchtet: WLAN ist aktiviert aber sendet nicht. LED blinkt: WLAN-Übertragung läuft.

Signallampen	Farbe und Funktion
	<b>Blaue LED: Bluetooth</b> LED leuchtet nicht: Bluetooth ist nicht aktiviert. LED leuchtet: Bluetooth ist aktiviert aber sendet nicht. LED blinkt: Bluetooth-Übertragung läuft.
<b>REC</b>	<b>Grüne LED: Aufzeichnung</b> LED blinkt alle 5 Sek. ein Mal: Logger ist in Bereitschaft. LED blinkt alle 5 Sek. zwei Mal: Logger ist in Aufzeichnungsmodus.
	<b>Grün/orange LED: Ein/Aus</b> Grüne LED leuchtet: Das Gerät läuft und wird über die Spannungseingänge betrieben. Orange LED blinkt: Versorgung über die Spannungseingänge ist deaktiviert.

## PEL TRANSFER® INSTALLIEREN

 Das Gerät erst an den pc anschliessen, wenn software und treiber installiert sind!


- CD in das CD-ROM-Laufwerk einlegen.
- Gehen Sie in das Verzeichnis „PEL\_Transfer\_software“ und starten Sie „setup.exe“.
- Jetzt folgen Sie den Installationsanweisungen


**Hinweis:** Eine ausführliche Installationsanweisung finden Sie in der Bedienungsanleitung auf der CD-Rom.

## SD-SPEICHERKARTE

Der PEL funktioniert mit FAT32-formatierten SDHC-Karten und mit bis zu 32 Gb Kapazität.



PEL wird mit einer formatierten SD-Karte geliefert. Wenn Sie eine neue SD-Karte installieren möchten:

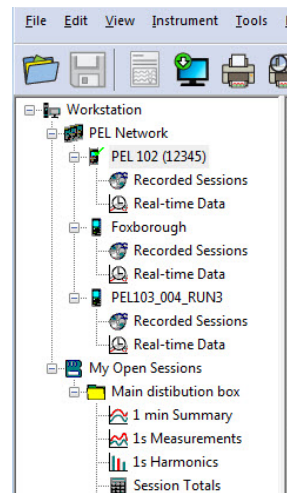
- Sicherstellen, dass die neue SD-Karte nicht gesperrt ist.
- Die SD-Karte vorzugsweise mit PEL-Transfer oder mit einem PC formatieren.
- Elastomerabdeckung öffnen .
- Die SD-Karte in das Gerät drücken und entfernen.

 Achtung: SD-Karte nicht herausnehmen solange eine Aufzeichnung läuft.

- Neue Karte bis zum Anschlag einschieben.
- Elastomerabdeckung wieder anbringen, damit das Gerät dicht bleibt.

## PEL TRANSFER ÖFFNEN


- Die PEL-Spannungseingänge an das Netz anstecken. Das Gerät schaltet sich ein.
- PEL mit dem gelieferten USB-Kabel an den PC anschließen. Abwarten, bis die Treiber fertig installiert.
- Das PEL-Symbol  auf dem Desktop doppelt anklicken, PEL Transfer wird geöffnet.
- In der Symbolleiste das Symbol **Neues Gerät**  wählen bzw. im Hauptmenü **Gerät**.
- Anweisungen des Assistenten **Neues Gerät** befolgen. Wenn PEL Transfer das Gerät nicht in der Drop-Down-Liste anzeigt, klicken Sie auf Erneut abfragen.
- Sobald die Verbindung mit dem Gerät aufgebaut ist, sollte es links neben dem PEL Transfer im **PEL Netzwerk Baumdiagramm** erscheinen.



Beispiel für ein PEL-Netz-Verzeichnis

# GERÄTEKONFIGURATION

Das Gerät im PEL-Netzwerk wählen, um die Konfiguration durchzuführen.

In der Symbolleiste das Symbol **Konfigurieren** anklicken und das Dialogfeld **Gerätekonfiguration**  öffnen bzw. im Hauptmenü **Gerät** oder im **Status**-Bereich.

In diesem Dialogfeld gibt es sechs Registerkarten:

- **Allgemeines:** Gerätebezeichnungen eingeben, Optionen für Abschaltautomatik, LCD-Steuerung, Steuertasten, Geräteuhr und SD-Karten-Formatierung festlegen.
- **Datenübertragung:** Optionen für Bluetooth, Ethernet und LAN festlegen.
- **Messen:** Verteilernetz, Spannungsverhältnis und Frequenz festlegen.
- **Stromwandler:** Stromwandler erfassen und Primärnennstrom auswählen.
- **Speichern:** Optionen für Aufzeichnungswerte festlegen.
- **Zähler:** Die Zähler rücksetzen und Optionen für das Rücksetzen der Teilenergiezähler festlegen.


Auf **OK** klicken und die neue Konfiguration übertragen.

## START EINER AUFZEICHNUNG (EIN/AUS)

Es gibt mehrere Möglichkeiten, eine Aufzeichnung zu starten:

- **In PEL Transfer:** Im Dialogfeld Konfiguration, Registerkarte **Aufzeichnung**, die entsprechende Option wählen. Das Gerät kann so konfiguriert werden, dass die Aufzeichnung entweder zu einem bestimmten späteren Zeitpunkt startet oder sofort bei Übernahme der neuen Konfiguration in das Gerät.
- **Am Gerät:** Die Taste **Wahl** solange gedrückt halten, bis die LED **REC** aufleuchtet, dann loslassen. Das Gerät startet die Aufzeichnung nach der vorgegebenen Konfiguration.

Es gibt folgende Möglichkeiten, eine Aufzeichnung zu beenden:

- **In PEL Transfer:** Im Menü unter **Gerät > Aufzeichnung** .
- **Am Gerät:** Die Taste **Wahl** solange gedrückt halten, bis die LED **REC** aufleuchtet, dann loslassen.

## ANZEIGE DER AUFZEICHNUNGEN

Auf dem PC können die Daten angezeigt und Berichte erstellt werden. Es gibt zwei verschiedene Arten, die Daten auf den PC herunterzuladen:

- Die SD-Karte aus dem Gerät herausnehmen und mit dem gelieferten SD-Karten-Laufwerk an den PC anschließen. PEL-Transfer aufrufen, im **Datei**-Menü den Befehl **Öffnen** wählen. Auf der SD-Karte die ICP-Datei mit der gewünschten Vorgangsnummer anwählen und **Öffnen** wählen.
- Direkte Verbindung zwischen PC und PEL via USB, Netzwerk oder Bluetooth. PEL-Transfer aufrufen, Verbindung mit dem Gerät öffnen -darauf achten, dass sie auch hergestellt wird-, Verbindung im Baumdiagramm auswählen und dann **Aufgezeichnete Vorgänge** wählen. Den gewünschten Vorgang doppelt anklicken.

Wenn der Ladevorgang abgeschlossen ist, kann der geladene Test geöffnet werden. Dazu wählt man ihn im Dialogfeld aus und klickt auf **Öffnen**. In beiden Fällen erscheint der Vorgang unter **Eigene aktuelle Vorgänge** im Baumdiagramm. Jetzt stehen die Daten zur Anzeige bereit.